

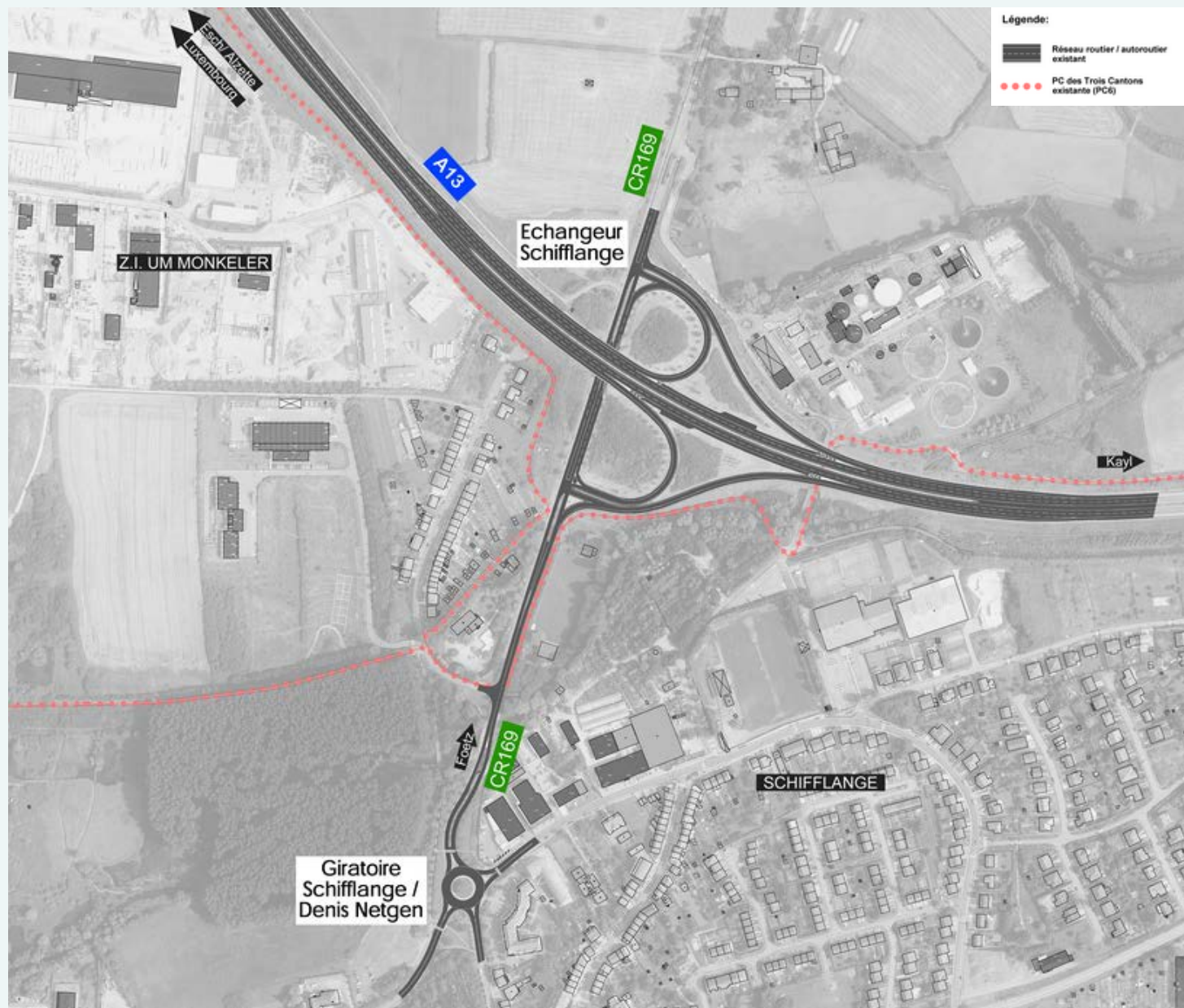


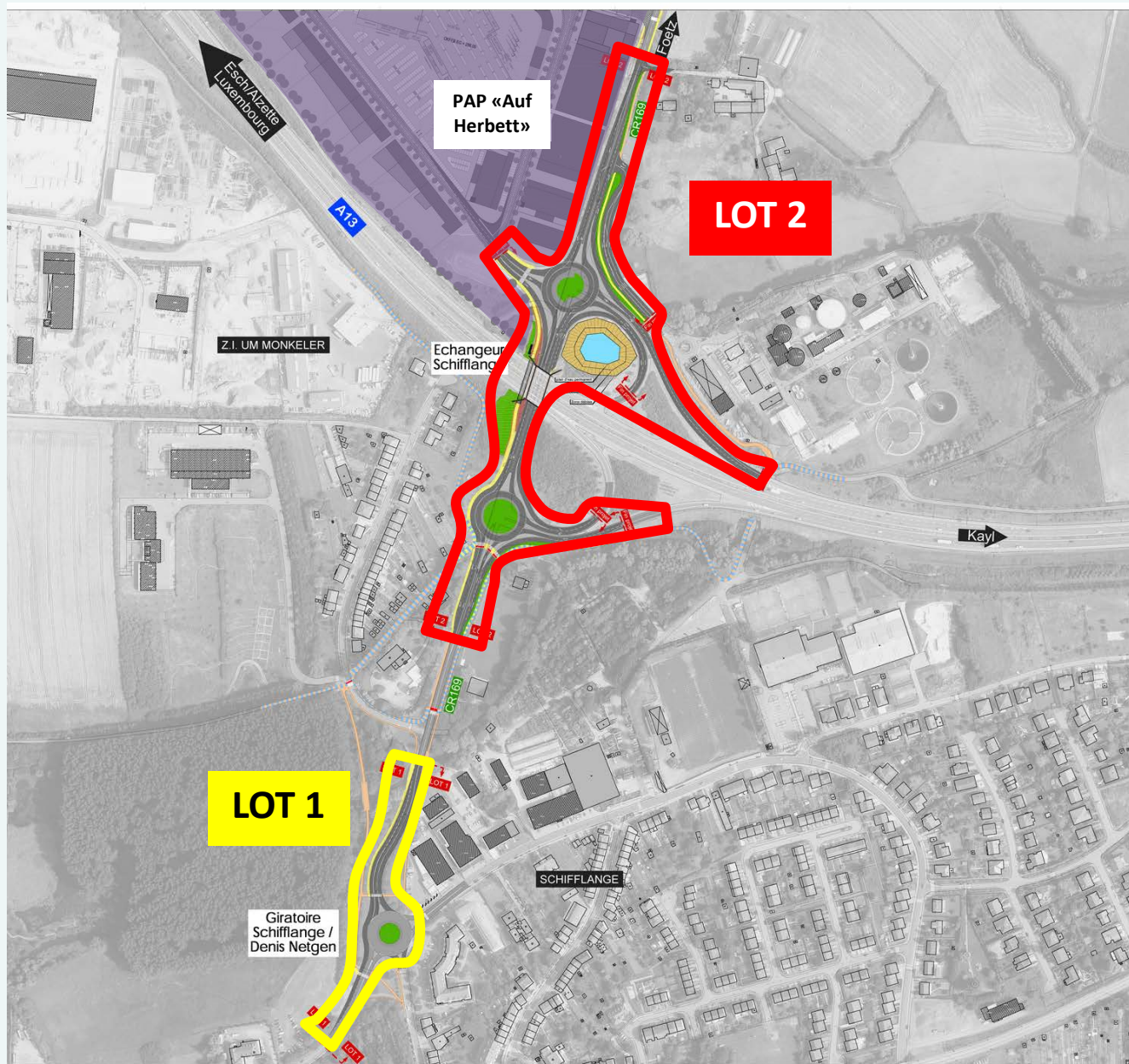
Réorganisation de l'échangeur de Schifflange – A13

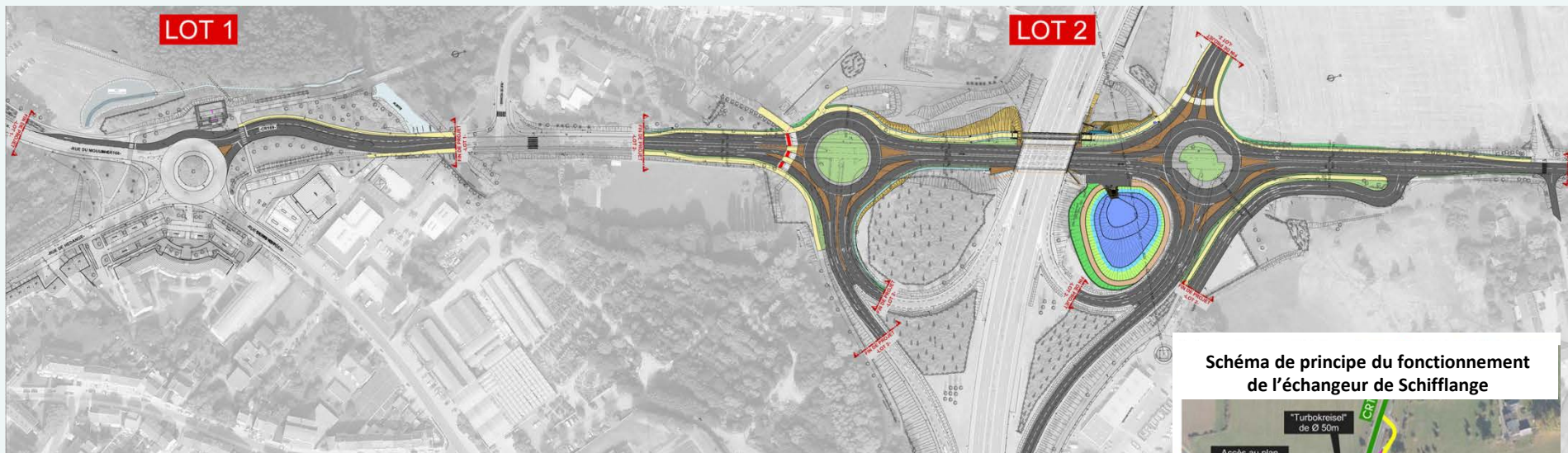
Présentation publique du 13 juin 2016



Situation du projet – Périmètre d'intervention







Les objectifs du projet de réaménagement de l'échangeur de Schifflange se présentent comme suit:

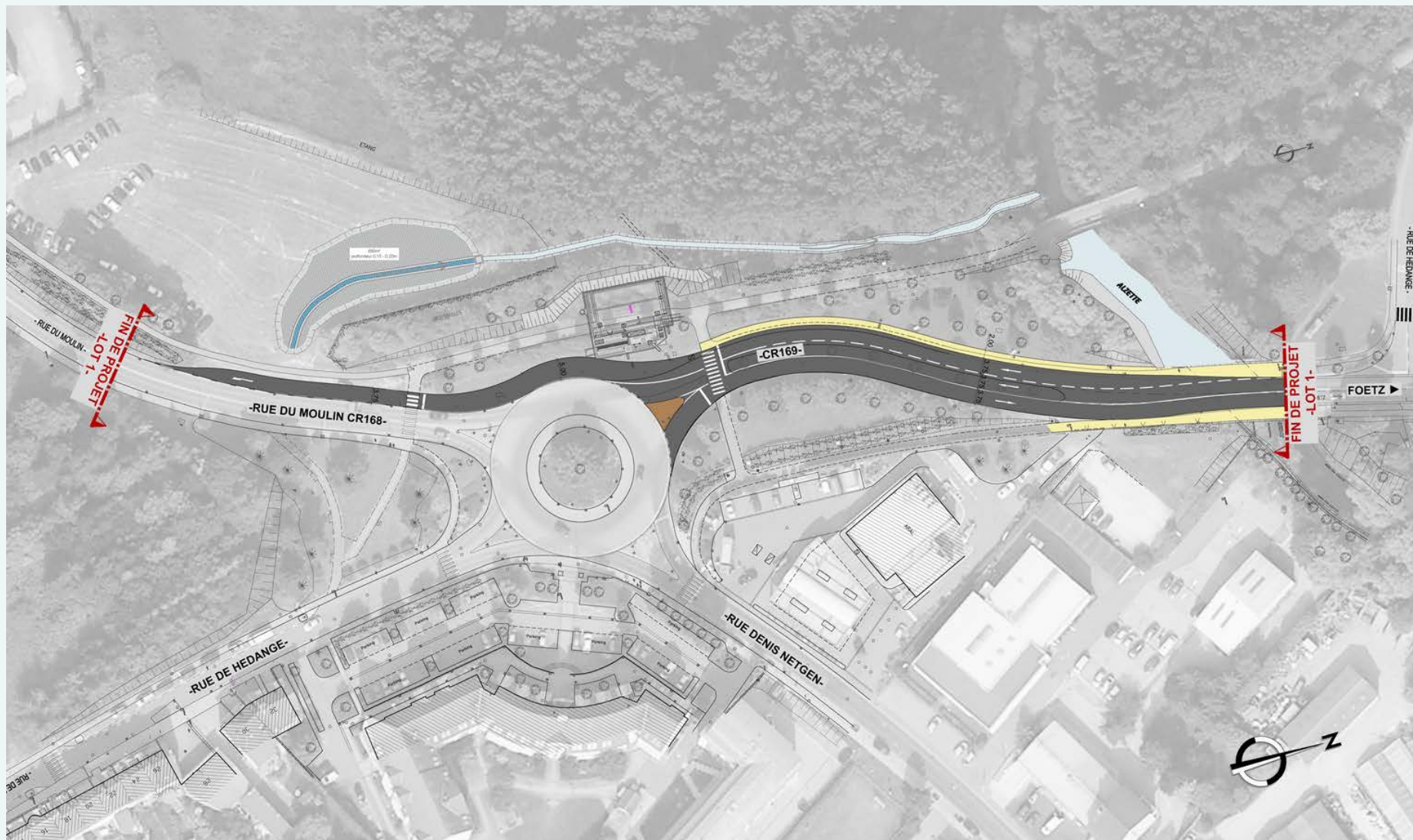
- Augmentation de la capacité de l'échangeur en vue des développements futurs de la commune de Schifflange
- Séparation des flux de trafics au droit de l'échangeur
- Amélioration de la fluidité du trafic sur le rond-point dans la rue de Hédange
- Création d'un accès performant et sécurisé à la future zone d'activités «Auf Herbett»
- Optimisation de la sécurité des usagers et ce pour l'ensemble des modes de transports
- Création d'une nouvelle liaison pour la mobilité douce entre le centre de Schifflange et le nord de l'agglomération
- Mise en conformité des infrastructures relatives à la gestion de l'eau au droit de l'échangeur

Schéma de principe du fonctionnement de l'échangeur de Schifflange





Lot 1 – CR169/rue de Hédange – rue du Moulin

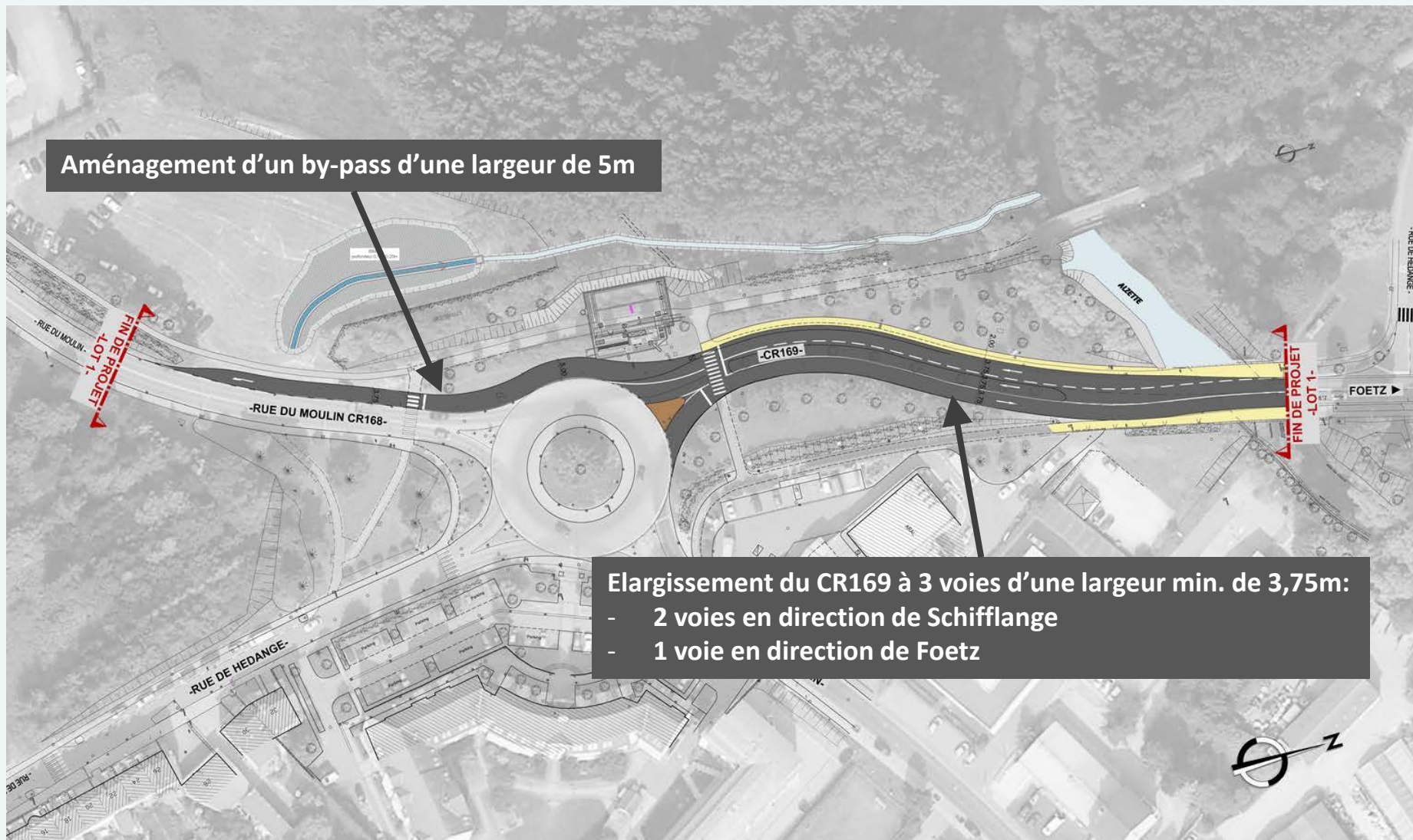


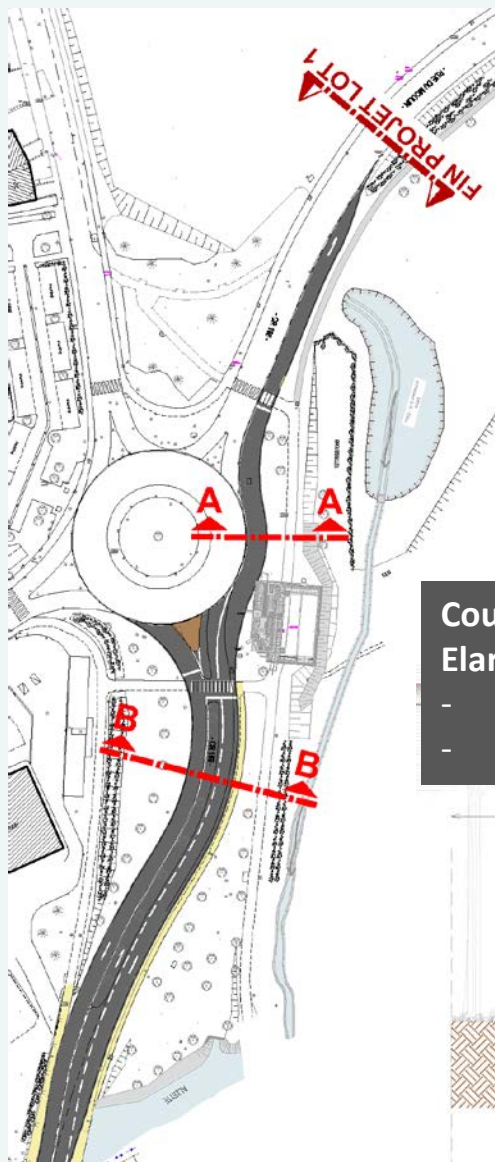


Aménagement d'un by-pass d'une largeur de 5m

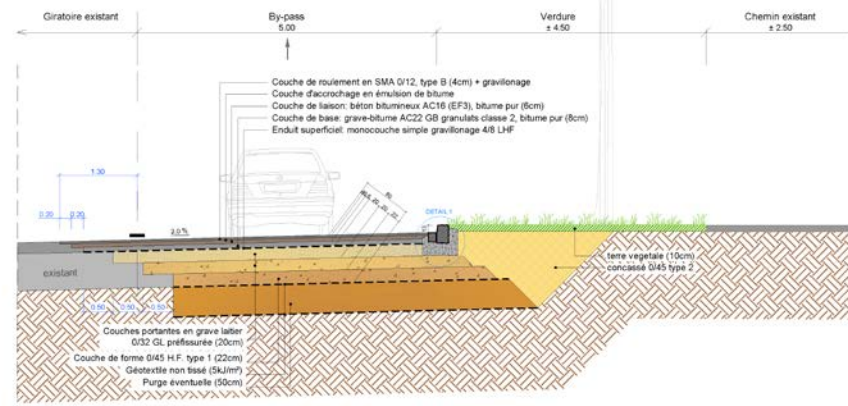
Elargissement du CR169 à 3 voies d'une largeur min. de 3,75m:

- 2 voies en direction de Schifflange
- 1 voie en direction de Foetz



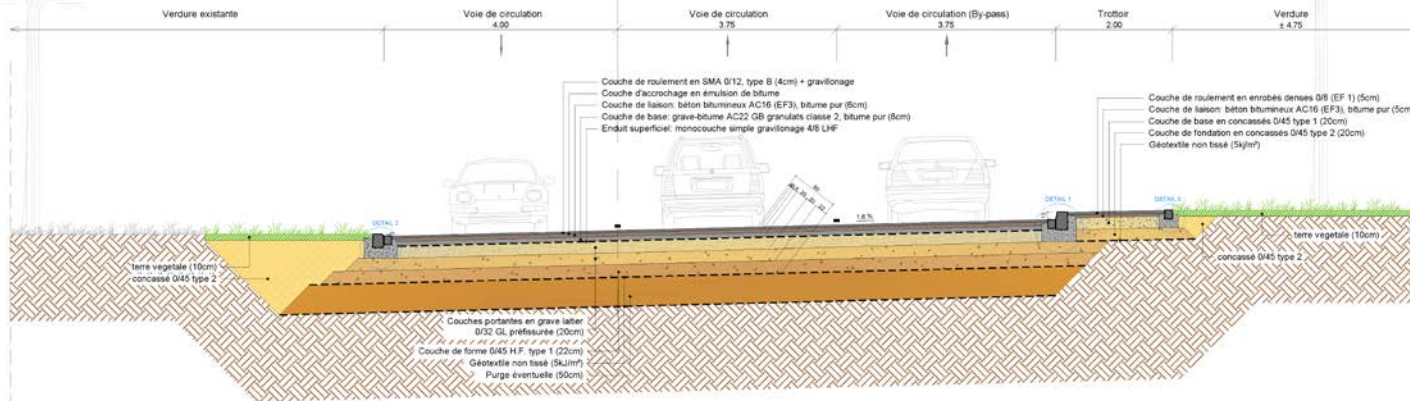


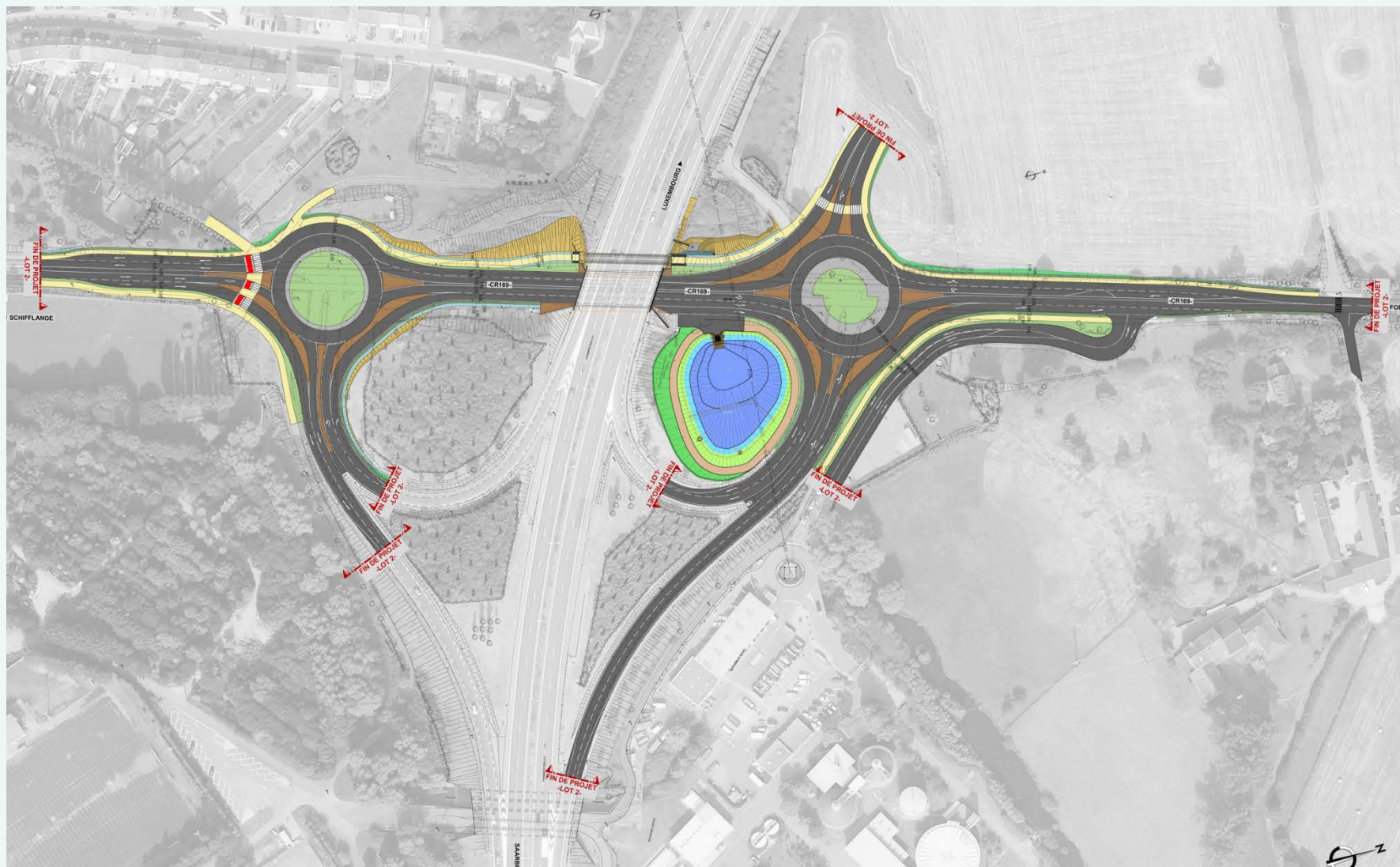
Coupe A-A: Aménagement d'un by-pass d'une largeur de 5m



Coupe B-B: Elargissement du CR169 à 3 voies d'une largeur de 3,75m:

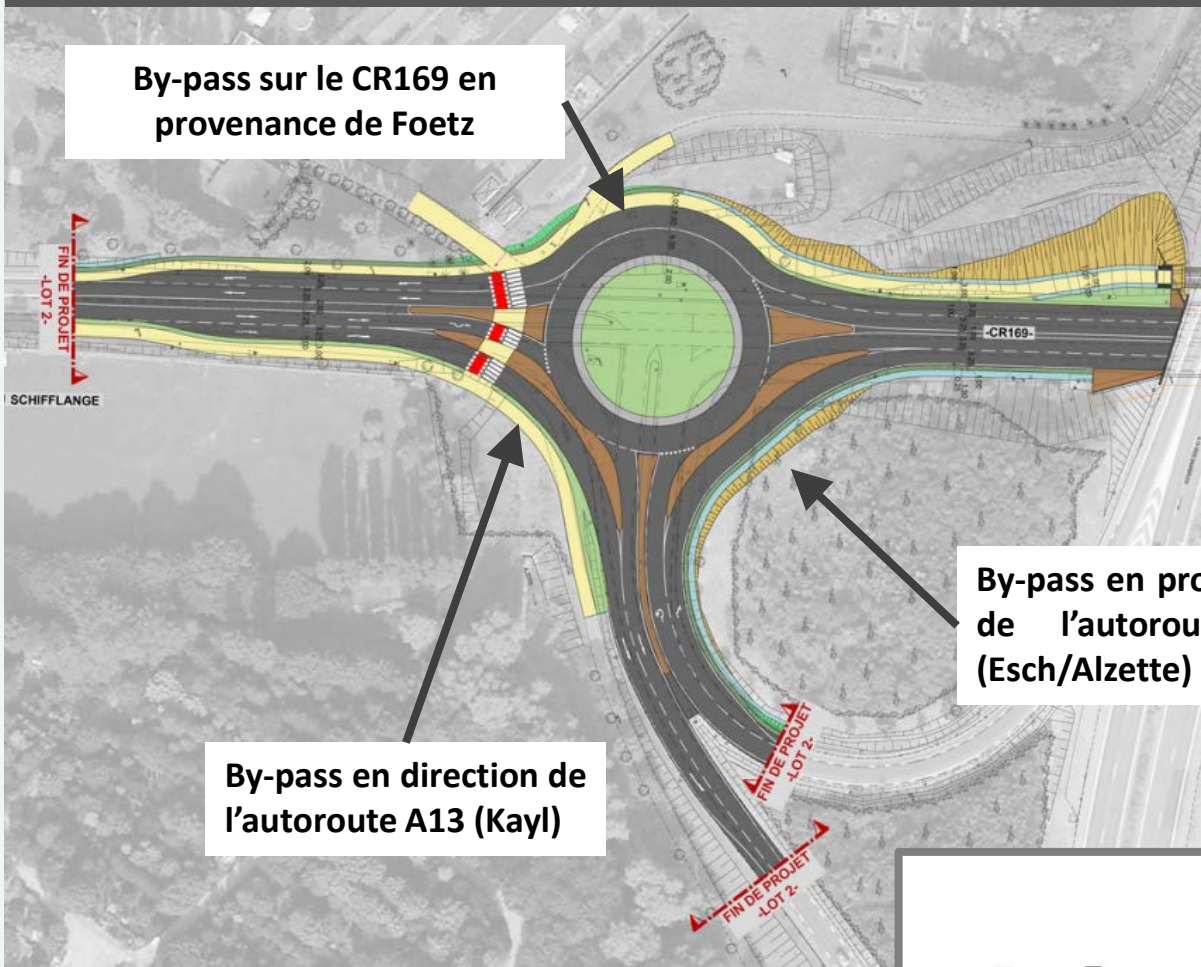
- 2 voies en direction de Schifflange
- 1 voie en direction de Foetz







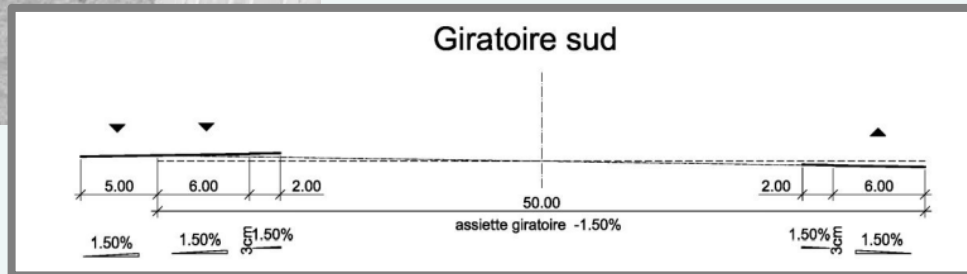
Aménagement d'un giratoire de diamètre 50m muni de 3 by-pass



By-pass sur le CR169 en provenance de Foetz

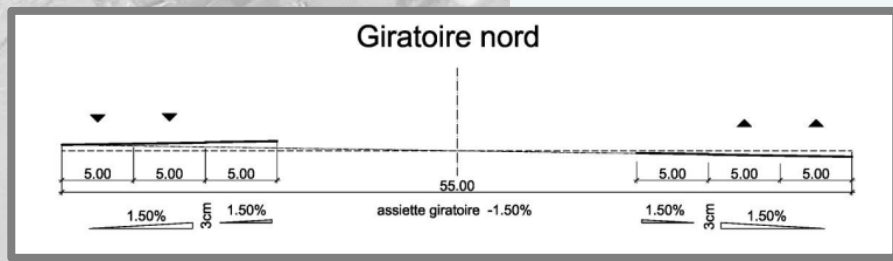
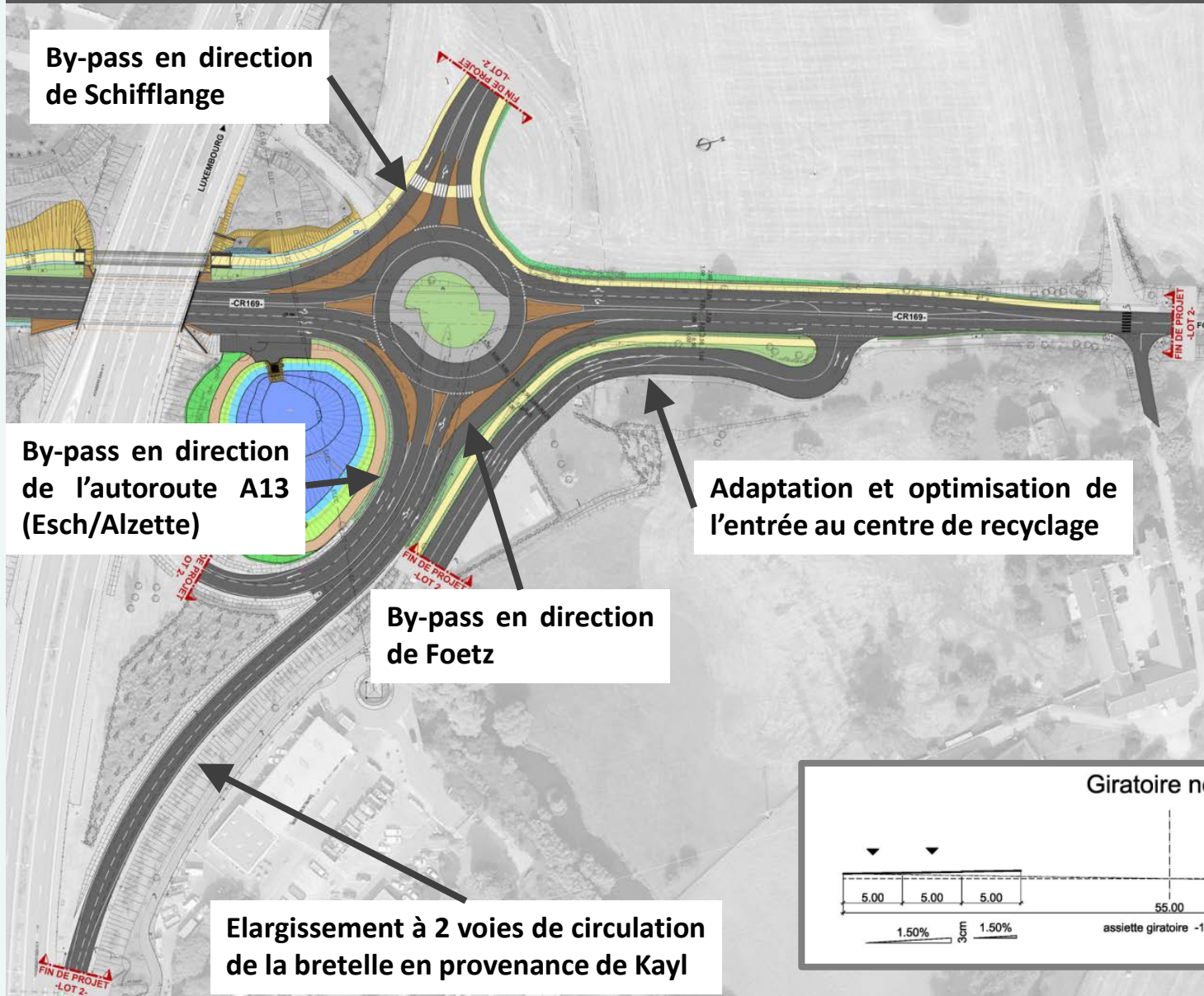
By-pass en provenance de l'autoroute A13 (Esch/Alzette)

By-pass en direction de l'autoroute A13 (Kayl)





Aménagement d'un giratoire type «guidé» (Turbokreisel) de diamètre 55m muni de 3 by-pass



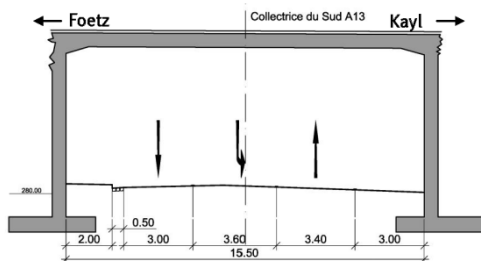


Nouvelle liaison pour la mobilité douce vers Foetz

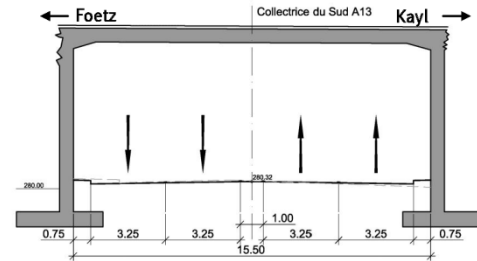
Nouveau passage
souterrain sous
l'autoroute A13

Distribution des voies sous l'ouvrage

Existant

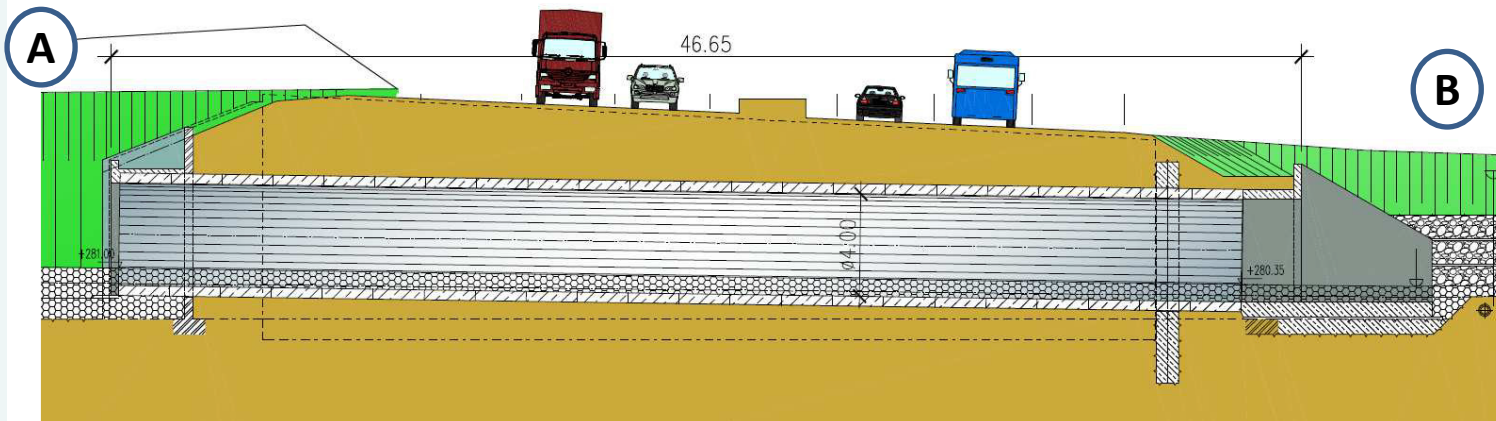


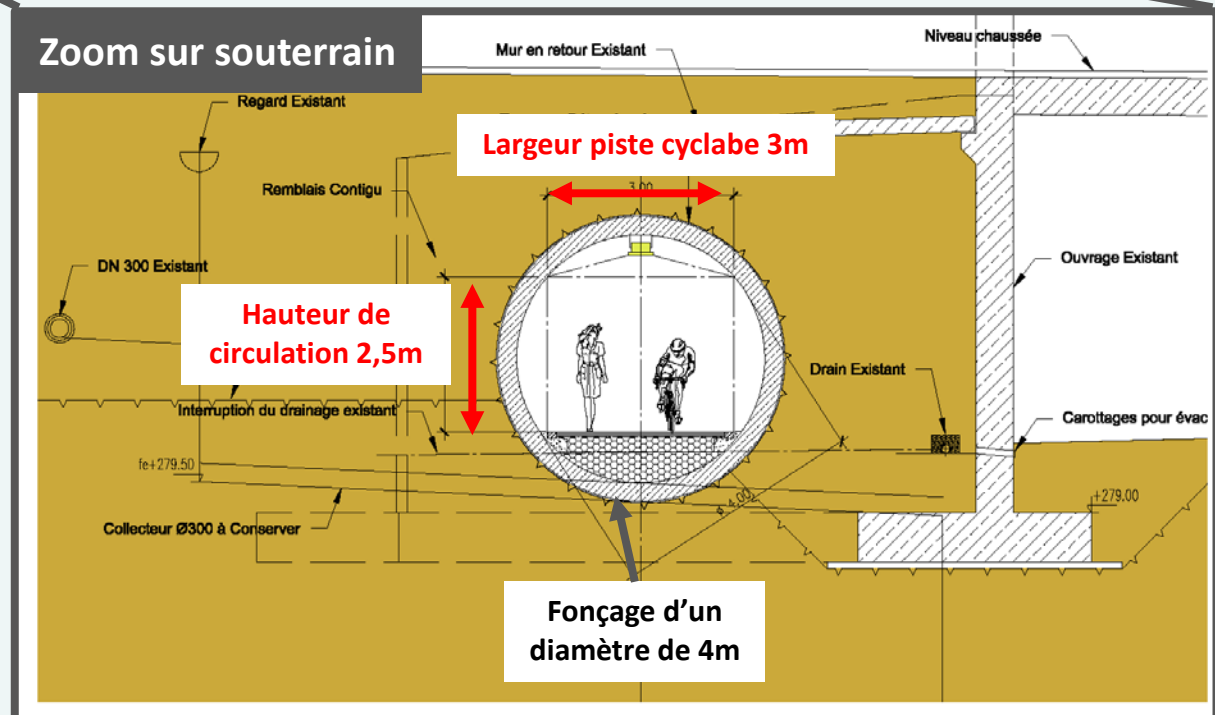
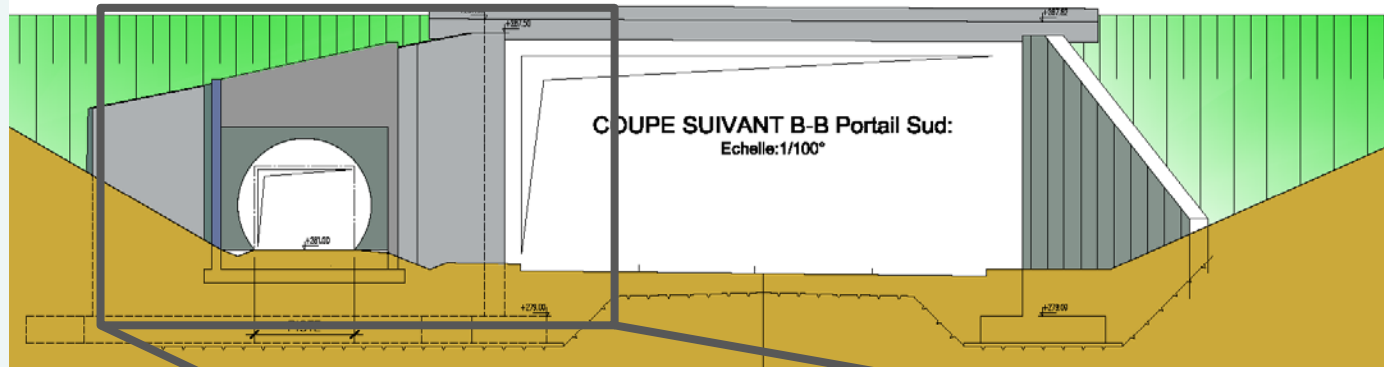
Projeté





Nouveau passage souterrain sous l'autoroute A13 d'une longueur d'environ 47m







Une étude hydraulique a été réalisée dans le cadre du présent projet, les conclusions respectivement les mesures proposées ont été soumises à l'autorisation en vertu de loi du 19 décembre 2008.

La surface scellée supplémentaire s'élève à 683 m² pour le Lot 1.



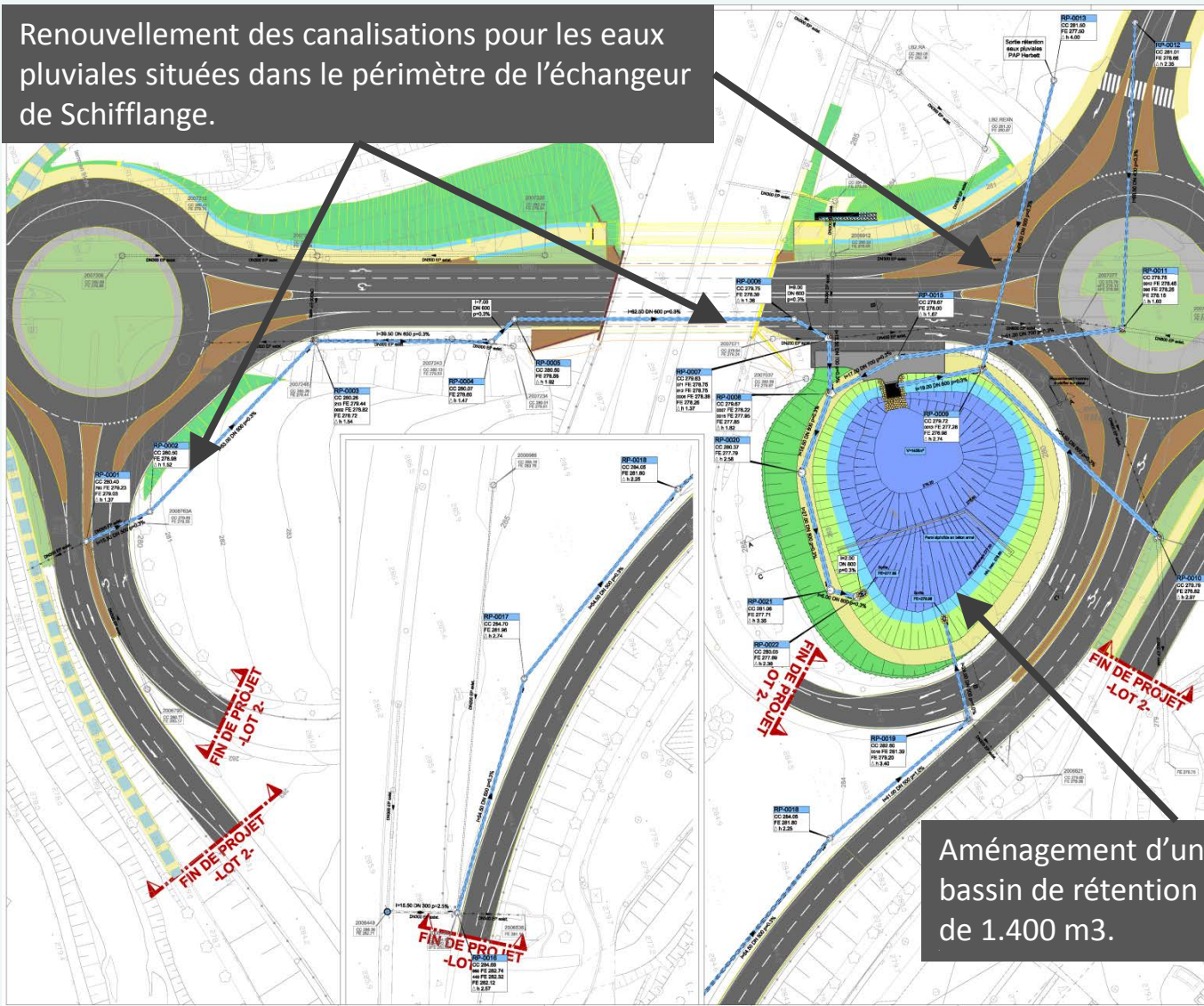
La surface scellée supplémentaire s'élève à 6.572 m² pour le Lot 2.



La surface scellée supplémentaire totale s'élève à 7.255 m² pour l'ensemble du projet. Une mise en conformité de la gestion des eaux pluviales en relation directe avec les infrastructures autoroutières au droit de l'échangeur est également prévue dans le cadre du présent projet.



Une étude hydraulique a été réalisée dans le cadre du présent projet, les conclusions respectivement les mesures proposées ont été soumises à l'autorisation en vertu de loi du 19 décembre 2008.





Un FFH-Screening et bilan écologique ont été réalisés dans le cadre du présent projet, les conclusions respectivement les mesures proposées ont été soumises à l'autorisation en vertu de loi du 19 janvier 2004.



REORGANISATION ECHANGEUR SCHIFFFLANGE / A 13

FFH-SCREENING

Vogelschutzzone „LU0001002 Vallée supérieure de l'Alzette..“

Oktober 2013



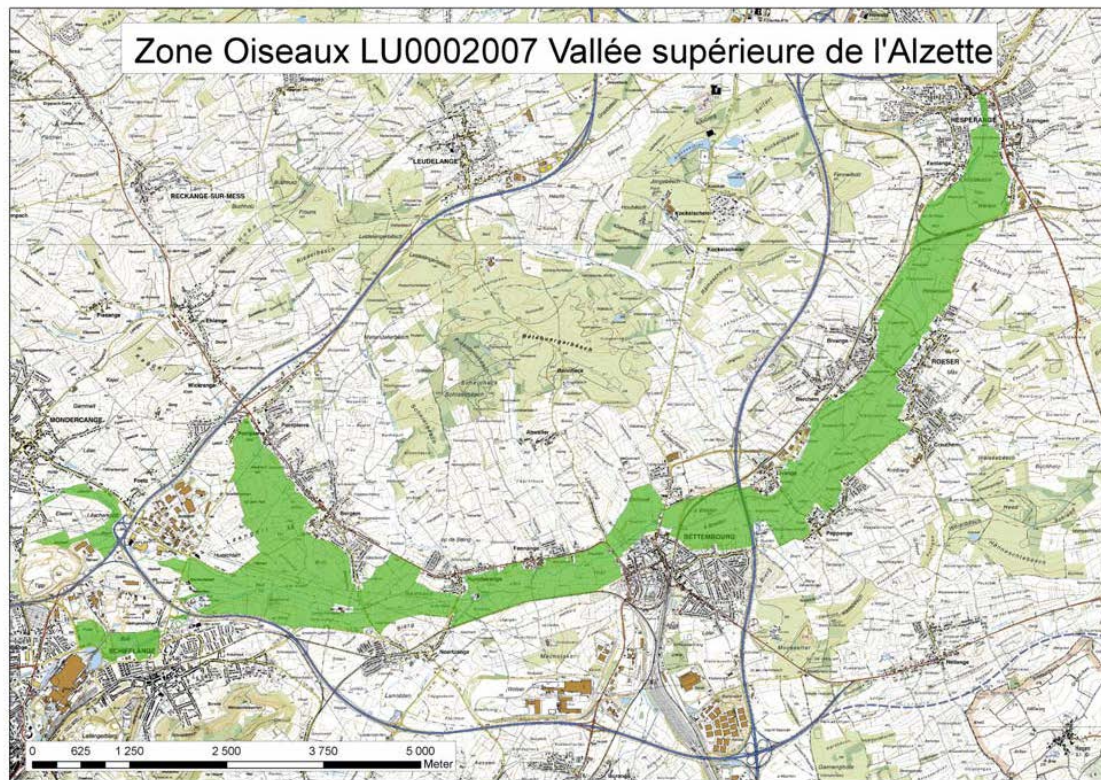
ÖKOBILANZ

REORGANISATION ECHANGEUR SCHIFFFLANGE / A 13



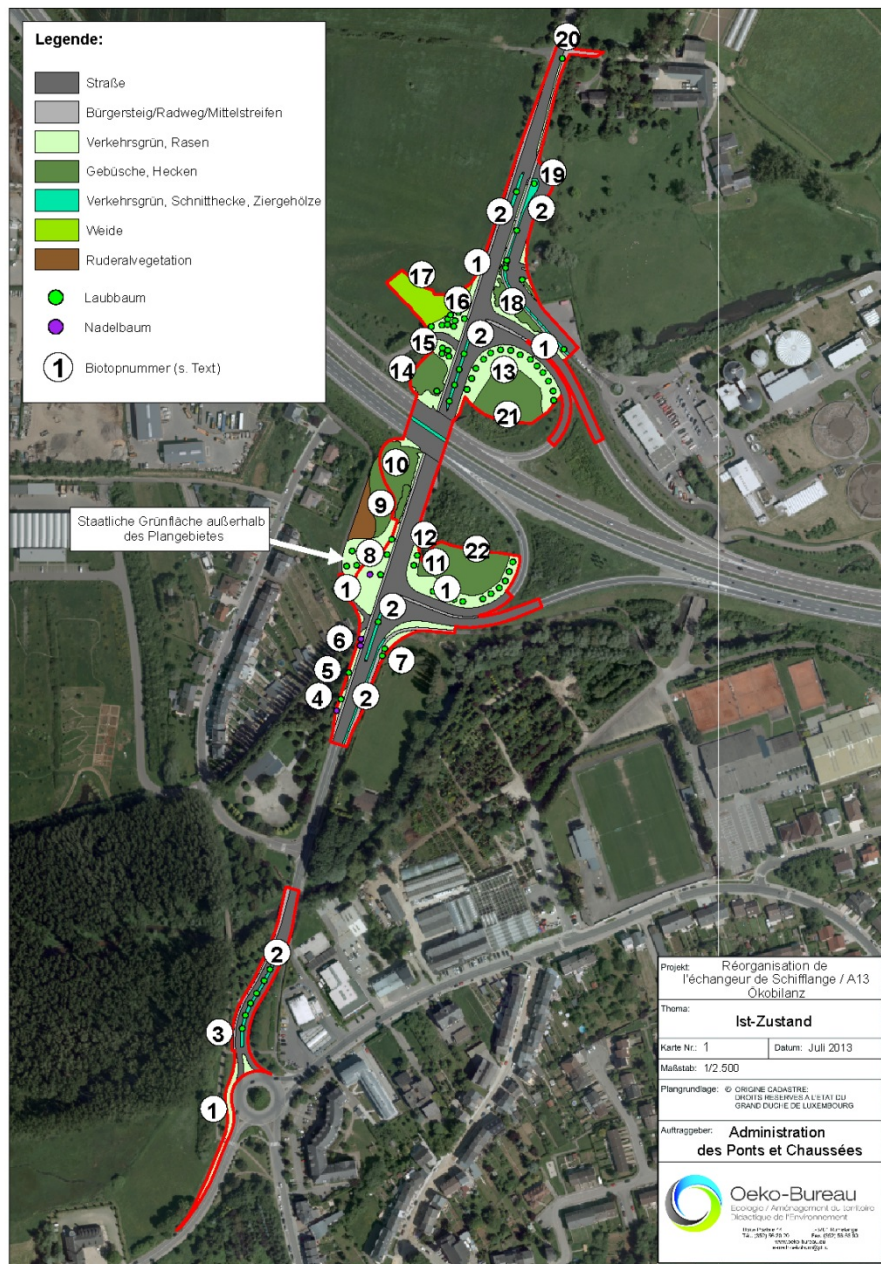
Juli 2013





Als Ergebnis der Vorprüfung kann festgehalten werden, dass für die betroffene europäische Vogelschutzzone „LU2007 Vallée supérieure de l'Alzette“ erhebliche Beeinträchtigungen für die Schutz- und Entwicklungsziele ausgeschlossen werden können.

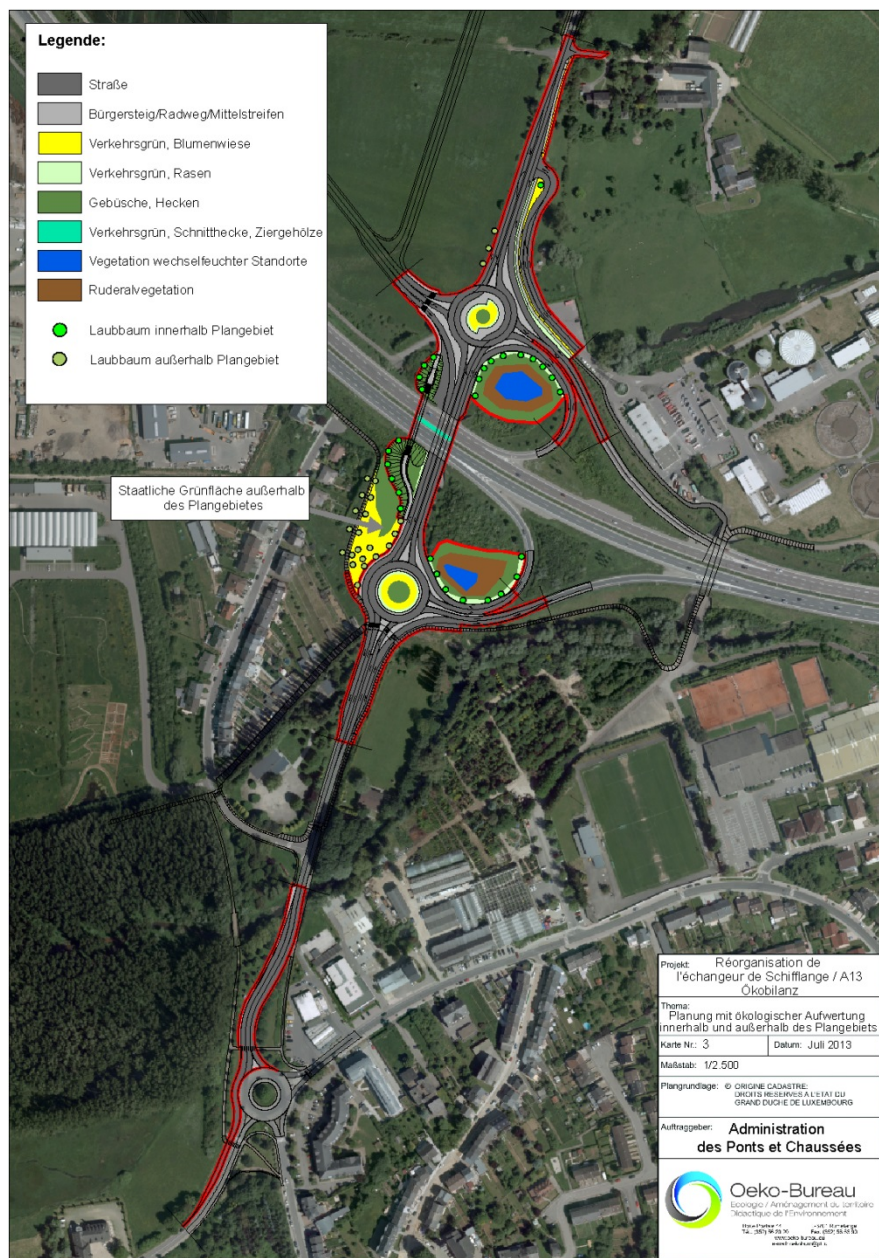
Folglich ist die Ausarbeitung einer vollständigen FFH-Verträglichkeitsprüfung entsprechend den europäischen Direktiven nicht erforderlich.



2.2 Ökologische Bewertung des Ist-Zustands

Biototyp	Biotopgrundwert	Feinbewertung	Fläche (m ²)	Bilanzwert
Versiegelte Flächen (Straße, Bürgersteig, Radweg)	1		17.736	17.736
Verkehrsrgrün, Rasen	4		7.971	31.884
Verkehrsrgrün, Schnitthecke aus Ziergeholzen	4		1.081	4.324
Gebüsche, Hecken	19	0,8	6.432	97.766,4
Weide	6		1.326	7.956
Laubbäume	500		Anzahl: 36	18.000
	200		Anzahl: 28	5.600
Nadelbäume	500	0,6	Anzahl: 3	900
	200	0,6	Anzahl: 1	120
				184.286,40

Biotopwert des Ist-Zustandes: 184.286,40



Biototyp	Biotopwert	Fläche (m ²)	Bilanzwert
Versiegelte Flächen (Straße, Bürgersteig, Weg)	1	23.180	23.180
Verkehrsgrün, Rasen	4	964	3.856
Verkehrsgrün, Blumenwiese	15	1.044	15.660
Verkehrsgrün Mittelstreifen, Schnitthecke aus Ziergehölzen	4	89	356
Gebüsche, Hecken	19	4.280	81.320
Regenrückhaltebecken, Ruderalvegetation an Böschung	11	1.929	21.219
Regenrückhaltebecken, Röhricht, Großseggenried	14	1.052	14.728
Bäume innerhalb des Plangebiets	500	Anzahl: 29	14.500
			174.819

Zusammenfassung Maßnahmen außerhalb des Plangebiets

Anpflanzung von Laubbäumen entlang der Zu- und Abfahrten:	4.500 Punkte
Ökologische Verbesserungsmaßnahmen auf der staatseigenen Fläche:	19.196 Punkte
Summe	23.696 Punkte

Der Vergleich des Biotopwerts im Ist-Zustand mit dem Wert des Planungszustands mit ökologischem Aufwertungsmaßnahmen innerhalb und außerhalb des Plangebiets ergibt eine Differenz von + 14.228,6 Punkten.

Der Eingriff ist damit ausgeglichen.

Les conclusions du bilan écologique prévoient que l'ensemble des mesures compensatoires nécessaires et conformes à l'autorisation en vertu de loi du 19 janvier 2004 seront réalisées dans l'emprise du projet routier.



De premières mesures ont déjà été effectuées en début d'année, notamment la transplantation de 16 arbres.





	2016												2017												2018											
	Janvier	Février	Mars	Avril	Mai	Juin	Juillet	Août	Septembre	Octobre	Novembre	Décembre	Janvier	Février	Mars	Avril	Mai	Juin	Juillet	Août	Septembre	Octobre	Novembre	Décembre	Janvier	Février	Mars	Avril	Mai	Juin	Juillet	Août	Septembre	Octobre	Novembre	Décembre
Echangeur de Schifflange - A13																																				

Durée prévisible: 490 jours ouvrables (sous réserve des intempéries)
Début des travaux: 6 juin 2016

Coût global des travaux: 6.706.561,68€ TTC

Répartition des coûts des travaux:

Partie P&Ch:	6.138.356,62€ TTC	(91,53%)
Partie Creos:	281.208,45€ TTC	(4,19%)
Partie AC Schifflange:	182.135,19€ TTC	(2,72%)
Partie Eltrona:	104.861,42€ TTC	(1,56%)



Merci pour votre attention