



LE GOUVERNEMENT
DU GRAND-DUCHÉ DE LUXEMBOURG
Ministère du Développement durable
et des Infrastructures

Administration des bâtiments publics

Pose de la première pierre du nouveau Centre de Logopédie à Strassen



© THEISEN ARCHITECTES Sàrl

DOSSIER DE PRESSE

30 avril 2014



Historique

- Juin 2003 : Elaboration d'une étude pour la rénovation et modernisation des bâtiments existants
- 2008 : Décision de construire un nouveau bâtiment pour le Centre de Logopédie
- 2009 : Réalisation d'une étude de faisabilité
- Avril 2012 : Finalisation de l'avant-projet sommaire
- Août 2012 : Finalisation de l'avant-projet détaillé
- Décembre 2012 : Obtention des autorisations nécessaires
- Juillet 2013 : Commande des travaux de construction en entreprise générale
- Septembre 2013 : Début des travaux de gros œuvre
- 30 avril 2014 : Pose de la première pierre



Implantation



Vue aérienne du site avec repérage de la nouvelle implantation de la Logopédie

Le nouveau Centre de Logopédie est situé dans la réserve foncière localisée au nord-est du bâtiment administratif actuel, respectivement, au nord de l'Institut pour Infirmes Moteurs Cérébraux (IMC). Le nouveau complexe sera ainsi bien desservi par les parkings actuels qui restent inchangés et se trouvera à proximité des arrêts de bus.

Le choix de l'implantation s'est fait en respectant les critères suivants :

- maintenir les bâtiments actuels en fonction pendant la phase du chantier, sans devoir recourir à des locaux temporaires,
- réaliser le projet dans un délai court tout en réduisant au maximum les bruits et vibrations sur le site,
- regrouper l'ensemble des fonctions scolaires et parascolaires dans un seul bâtiment,
- assurer le contrôle d'accès dans le nouveau bâtiment par une seule entrée.



Situation projetée / Architecture

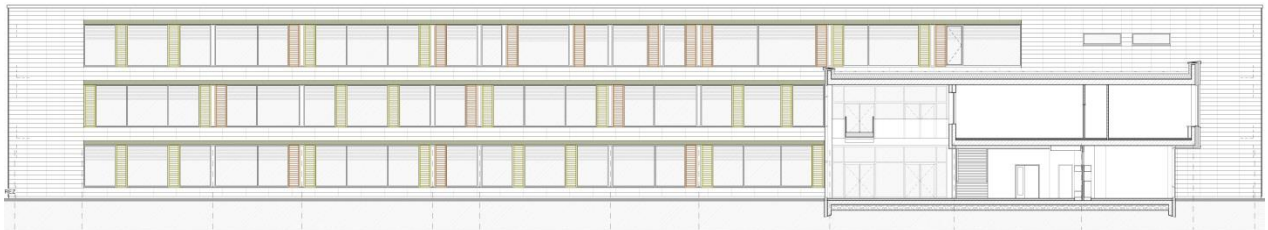
Le nouveau Centre de Logopédie, d'un volume de 40'000 m³, prend la forme d'un U ouvert sur une cour intérieure. Les trois corps de bâtiments, se différencient à l'extérieur par leur hauteur et l'expression des façades. Ils reflètent ainsi les différentes fonctions qu'ils accueillent.



Image de synthèse © Theisen Architectes s.à r.l.

Ainsi, l'aile ouest héberge toutes les salles de classe qui sont idéalement orientées vers l'est ou l'ouest afin de profiter au mieux de la lumière naturelle. Les couloirs présentent des zones de rencontre autour desquelles se regroupent les entrées de 4 salles de classes formant ainsi une petite entité. Les salles de groupes et salles individuelles viennent s'ajouter à cet ensemble. La bibliothèque des élèves, le foyer de jour ainsi que quelques autres salles complètent le programme de l'aile salles de classe. La façade de l'aile scolaire présente des fenêtres en bandes, rythmées par des ouvrants équipés d'une protection de pluie.

L'aile ouest hébergeant l'administration ainsi que le service diagnostic, est reliée à l'aile sud, par un atrium à double hauteur. Ce dernier s'ouvre sur la cour intérieure avec sa façade largement vitrée et constitue la charnière du nouveau Centre de Logopédie permettant une orientation facile.



Façade aile scolaire et coupe à travers l'atrium

Le bâtiment situé à l'est, également accessible à partir de l'atrium, héberge au rez-de-chaussée la cantine/ salle polyvalente ainsi que les salles des professeurs, de formation et l'auditoire. Le premier étage héberge les fonctions parascolaires telles que les ateliers et la cuisine éducative ainsi que le service précoce. La cantine et les salles de formation sont largement vitrées tandis que les ateliers présentent des fenêtres en bande similaires aux salles de classes.

Ainsi les surfaces vitrées rythment et agencent les façades en terre cuite qui présentent des nuances de couleurs différentes pour les différents corps de métiers. La zone d'entrée est marquée et ombragée par le grand porte-à-faux du premier étage. Elle donne un accès direct vers l'atrium qui, quant à lui, est prolongé visuellement par la cour intérieure. Cette cour abrite, en plus d'un espace de verdure protégé, également une salle de classe extérieure et une aire de jeu et de récréation pour les classes préscolaires.

La cour de récréation principale est implantée derrière le bloc scolaire est, en contact direct avec la nature environnante du site.



Concept énergétique et acoustique

Le nouveau Centre de Logopédie comme tous les immeubles étatiques réalisés depuis le début des années 2000, est réalisé selon les derniers concepts en matière de durabilité et d'efficacité énergétique. Il disposera donc d'une enveloppe très performante et les éléments constructifs en béton contribueront à une bonne inertie thermique, améliorant la régulation des températures tant en hiver qu'en été.

Vu sa vocation spéciale d'école pour élèves déficients auditifs et/ou présentant des troubles sérieux du langage et de la communication, le confort acoustique au sein du nouveau Centre de Logopédie a une importance primordiale. Ainsi un soin particulier a été porté à ce volet et des solutions sur mesure ont été élaborées pour les différentes fonctions du bâtiment.



Axonométrie d'un groupe de salles de classes



Organisation du chantier

L'organisation du chantier et l'accès difficile, traversant le site accueillant trois écoles en fonctionnement, posent un défi particulier. S'y rajoutent la fragilité et la sensibilité au bruit de la population scolaire aussi bien du Centre de Logopédie que de l'Institut pour Infirmités Motrices Cérébrales (IMC) et des délais de construction très courts. Des travaux préparatoires ont permis d'adapter les arrêts de bus scolaires et de sécuriser le site au mieux afin de limiter les interactions des élèves en bas âge, présentant des déficiences diverses, avec le trafic occasionné par le chantier. Une gestion rigoureuse des arrivées et départs sur chantier d'un côté et travaux bruyants, tels que le terrassement dans la roche de l'autre, doit être assuré par les entreprises sur site.

Une fois le nouveau bâtiment terminé et mis en service, les anciens bâtiments seront démolis, à l'exception du hall des sports.

La surface de terrain ainsi libérée est destinée à la construction future du Lycée technique pour professions de santé. Le programme de construction comprend aussi un hall des sports commun regroupant dans un volume les besoins des deux écoles. Le hall des sports actuel restera évidemment en fonction jusqu'à l'achèvement des nouvelles infrastructures.

Il est également prévu d'optimiser les flux des circulations sur le site dans le cadre de ce projet.



Programme de construction

- 2 salles de classe précoce
- 8 salles de classe préscolaire (cycle 1)
- 12 salles de classe primaire (cycle 2-4)
- 3 salles de classe secondaire
- 8 salles spéciales
- service diagnostic
- administration
- cantine avec cuisine de production
- salles de formation
- préau couvert
- cours de récréation extérieure



Maître de l'ouvrage

Ministère du Développement durable et des Infrastructures
Administration des bâtiments publics

Maîtrise d'œuvre

Architectes	: Theisen architectes s.à r.l.
Ingénieur statique	: BEST Ingénieurs Conseils s.à r.l.
Ingénieur technique	: Jean Schmit Engineering s.à r.l.
Organisme agréé	: Luxcontrol a.s.b.l.
Contrôle technique	: AIB VINCOTTE Luxembourg a.s.b.l.
Coordination sécurité santé	: D3 Coordination S.A.
Etudes acoustiques	: Taubert und Ruhe G.m.b.H.

Entreprise exécutante

Entreprise générale	: Association Momentanée CDCL S.A., Sermelux S.A., Lampertz s.à r.l.
---------------------	---

Surface et volume

Surface brute totale	: 9'000 m ²
Volume brut construit	: 40'000 m ³

Coût du projet

Budget	: EUR 23'300'000.- TTC
--------	------------------------